



QUERCY-GARONNE

Le Service Éducatif Environnement et Patrimoine en Tarn-et-Garonne



LES ATELIERS PÉDAGOGIQUES



Association
Al País de Boneta
CPIE Quercy-Garonne
Labarthe
82160 CAYLUS
05.63.24.06.26



DES COMPÉTENCES AU SERVICE DE VOS PROJETS ENVIRONNEMENTAUX



SOMMAIRE

LE SERVICE ÉDUCATIF DU CPIE QUERCY-GARONNE :

Sa pédagogie, les ateliers pédagogiques, les modalités d'inscription, l'équipe d'animation, les outils pédagogiques, les partenaires.

LES ATELIERS PÉDAGOGIQUES PAR THÈME :



PAYSAGES, MILIEUX NATURELS ET BIODIVERSITÉ

page 14



PATRIMOINE

page 29



L'EAU : SA BIODIVERSITÉ ET SES USAGES

page 35



VOTRE PROJET DE SÉJOUR *EAU* à SAINT-ANTONIN-NOBLE-VAL

page 41



LES DÉCHETS MÉNAGERS

page 45



L'ÉNERGIE ET LE CHANGEMENT CLIMATIQUE

page 49



L'ACCOMPAGNEMENT DES ÉQUIPES ÉDUCATIVES À DES PROJETS ENVIRONNEMENTAUX

page 53



Le service éducatif du CPIE Quercy-Garonne en Tarn-et-Garonne

L'association Al País de Boneta, labellisée CPIE Quercy-Garonne Centre Permanent d'Initiatives pour l'Environnement, contribue au développement d'une culture citoyenne respectueuse du développement durable. Née en 1998, elle anime l'écomusée de Caylus en Tarn-et-Garonne.

Elle agit dans le domaine de l'éducation à l'environnement et de l'accompagnement des territoires, sur le département de Tarn-et-Garonne.

L'éducation et la transmission des savoirs liés au respect de l'environnement sont les principaux objectifs qu'elle souhaite atteindre en partenariat avec les principaux acteurs locaux (Enseignants, animateurs, collectivités, professionnels, associations...).

Dans le cadre de son service éducatif, elle s'adresse :

- * aux jeunes sur la base d'animations et d'ateliers participatifs :
 - en milieu scolaire : maternelle, primaire, collège et lycée (général, technologique, professionnelle et agricole),
 - en centre de loisirs,
 - en centres spécialisés...
- * aux enseignants et équipes éducatives sur la base d'une aide méthodologique au montage du projet et d'un apport de références, de documentation et d'outils pédagogiques.

Nous vous proposons :

- Des ateliers pédagogiques thématiques d'éducation à l'environnement, en lien avec vos projets éducatifs et vos programmes scolaires,
- Des accompagnements de vos projets liés à l'environnement dans votre établissement...





Une pédagogie de l'alternance pour de futurs éco citoyens

Nos ateliers pédagogiques de découverte de l'environnement et de sensibilisation à sa protection se pratiquent en classe ou sur tout autre lieu, à définir avec l'enseignant ou l'animateur.

Ils doivent :

- Permettre à l'enfant de connaître le monde qui l'entoure tout en s'amusant, en s'émerveillant,
- Favoriser le respect de chacun, face aux autres et à leur environnement,
- Développer les savoirs faire des enfants pour mieux observer, comprendre et imaginer,
- Développer l'esprit critique de l'enfant pour mieux questionner et entreprendre.

Nous privilégions avant tout, la **pratique de terrain et l'expérimentation**, afin que l'enfant soit acteur de sa découverte pour mieux l'assimiler et se l'approprier. La démarche poursuivie est celle de la **pédagogie de projet et de l'alternance** : phases théoriques et pratiques, temps de travail et de détente, activités en intérieur et en extérieur.

Le CPIE Quercy - Garonne dispose d'une **grande diversité de ressources pédagogiques** et de nombreux outils d'animation, grâce à son centre de ressources à Caylus.

Un **dialogue étroit avec l'enseignant ou l'animateur** permettra la construction d'un **projet abouti et efficace**.

Le contenu et le déroulement pédagogique seront validés ensemble.

Agréments :
Education Nationale
Jeunesse et Sports



NOS ATELIERS PÉDAGOGIQUES THÉMATIQUES

PAYSAGES, MILIEUX NATURELS ET BIODIVERSITÉ

- Les paysages et les milieux naturels
- La biodiversité en action
- Le cycle des saisons
- Le jardinage à l'école
- L'écosystème forestier
- Les arbres et arbres remarquables
- Le papier recyclé
- Les plantes sauvages et leurs usages
- Les plantes et leurs couleurs
- Découverte des plantes sauvages par les sciences participatives
- La découverte des insectes
- Les abeilles et l'apiculture
- Zoom sur le moustique tigre
- La vie des oiseaux
- A la découverte des chauves-souris



PATRIMOINE



- L'Écomusée de Caylus et les paysages alentours
- L'abbaye de Beaulieu :
Le vallon de la Seye et son évolution au cours du temps
L'eau domestiquée et respectée
Les arbres remarquables
- Les matériaux de construction et les paysages de Tarn-et-Garonne
- A la découverte du petit patrimoine bâti : rallye photo dans votre commune

LES USAGES DE L'EAU



- L'eau : une ressource naturelle
- L'eau, de la source au robinet en milieu karstique
- De l'évier à la station d'épuration
- Une ressource menacée : les pesticides

VOTRE SÉJOUR EAU à Saint Antonin Noble Val



- L'eau : une ressource naturelle en milieu kastique
- Sur les traces des habitants des lacs et des rivières
- Suivre le fil de l'eau à la recherche des habitants des lacs et des rivières

EAU ET BIODIVERSITÉ



- L'écosystème aquatique
- La découverte de la mare, du ruisseau et des amphibiens

DÉCHETS MÉNAGERS



- Le tri sélectif des déchets
- Le récup'ART
- Le recyclage du verre dans le Tarn-et-Garonne
- Le compostage

ÉNERGIE ET CHANGEMENT CLIMATIQUE



- Le réchauffement climatique et les énergies renouvelables
- L'Eco-Habitat
- Du déchet bois au chauffage
- Les transports et la mobilité douce

ACCOMPAGNEMENT DES ÉQUIPES ÉDUCATIVES à des projets environnementaux



- La démarche E3D
- La démarche Eco-Ecole, du primaire au lycée
- Appel à projet « Occit'Avenir » pour les lycées
- Jardinons à l'école
- Aires terrestres éducatives
- Améliorons le tri sélectif des déchets dans votre établissement scolaire ou de loisirs ...
- Compostons les déchets de la cantine
- Luttons contre le gaspillage alimentaire
- Défis « Ecogestes » à l'école, au collège ou au lycée

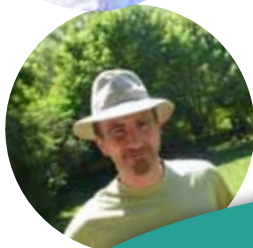


UNE ÉQUIPE D'ANIMATION À VOTRE ÉCOUTE

Le CPIE Quercy-Garonne dispose d'une équipe de 6 salariés professionnels, dont 3 éducateurs à l'environnement que nous missionnons auprès des établissements scolaires et centres de loisirs pour ces domaines d'interventions.

Ils possèdent des formations supérieures aux métiers de l'environnement ou de l'éducation à l'environnement (BTS GPN Gestion et Protection de la Nature) et bénéficient d'une longue pratique dans le domaine de la pédagogie de l'environnement.

Formés aux gestes et interventions de premiers secours (AFPS PSC1), ils ont également suivi une formation à l'accompagnement de personnes en déficience visuelle.



**L'équipe
du CPIE Quercy-Garonne,
des passionnés qui aiment le travail avec les jeunes et
ont à cœur de transmettre un message riche de sens, par des
ateliers mêlant technicité, connaissances fondamentales,
développement des sens et bonne humeur !**



Les modalités d'inscription aux ateliers pédagogiques

- * Chaque classe peut bénéficier de 2 à 4 animations en fonction du projet.

La fiche d'inscription est à compléter, une par classe, et à renvoyer dans les meilleurs délais, par courrier ou mail.

- * Un contact direct avec le CPIE Quercy-Garonne

Puis une éducatrice ou un éducateur prendra contact avec vous, pour préparer le projet pédagogique.

- * Les tarifs des ateliers pédagogiques :

65 € en 2019 et 70€ en 2020 la ½ journée. Ils comprennent l'animation, le matériel et les déplacements de l'éducateur(trice) à l'environnement.

- * Les accompagnements à la mise en œuvre d'une démarche environnementale des établissements peuvent être gratuits ou payants en fonction des cas et de la durée. Nous consulter !

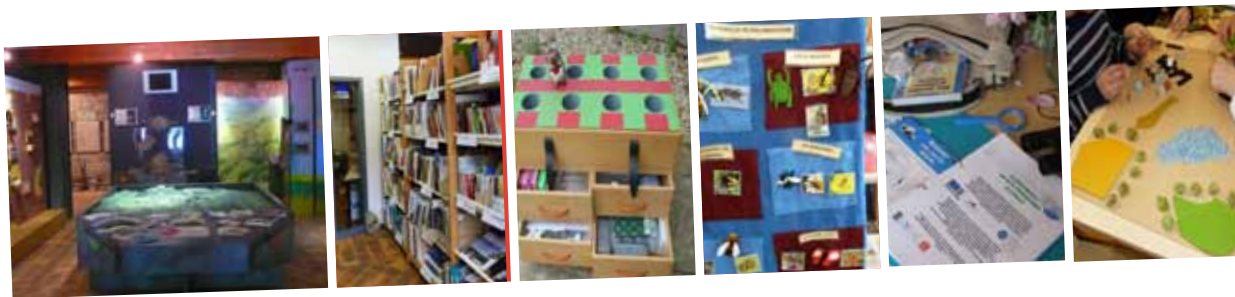


Ce tarif préférentiel est réalisé grâce à nos partenaires financiers : le Conseil Régional Occitanie, le Conseil Départemental de Tarn-et-Garonne, l'Agence de l'Eau Adour Garonne, la DREAL Occitanie, la Communauté de communes QRG (Quercy Rouergue et Gorges de l'Aveyron) et les communes de Caylus et St Antonin Noble Val



DES OUTILS PÉDAGOGIQUES À VOTRE DISPOSITION

* **UN CENTRE DE RESSOURCES** « Environnement, patrimoine et développement durable » : nombreux ouvrages en prêt, revues, études...(Condition : adhésion à l'association). Nous consulter !



* **DES OUTILS PÉDAGOGIQUES** réalisés par l'équipe du CPIE Quercy-Garonne :

Expositions :
compostage, plantes
exotiques envahissantes,
jardiner au naturel, trame
verte et bleue

Malles pédagogiques
Ricochet, Gaspido, Malle "milieux naturels
du Tarn-et-Garonne", la Boîte à bâtir, Jeu
Trame Verte et Bleue, Musette Eau...

**Films vidéo,
Matériel
d'observation...**



QUERCY-GARONNE

Nos principaux partenaires en éducation à l'environnement



QUERCY-GARONNE



Les services de l'Etat et associés

DSDEN 82 Direction des Services Départementaux de l'Education Nationale,
ADEME Occitanie,
Agence de l'Eau Adour Garonne,
DDCSPP 82 Jeunesse Sports,
DDT 82 Direction Départementale des Territoires,
DRAAF Occitanie,
DREAL Occitanie...

Les collectivités

Conseil Départemental de Tarn-et-Garonne,
Conseil Régional Occitanie Pyrénées – Méditerranée,
Nombreuses communes de Tarn-et-Garonne...,
Communauté d'agglomération du Grand Montauban,
Communautés de communes :
- QVA Quercy Vert Aveyron,
- Grand Sud Tarn-et-Garonne,
- QRGAR Quercy Rouergue et Gorges de l'Aveyron,
PETR Midi-Quercy,
SIRTOMAD.

Les associations

CBN PMP Conservatoire Botanique National des Pyrénées et de Midi-Pyrénées, CEN Conservatoire des Espaces Naturels de Midi-Pyrénées 82, Fédération départementale des Chasseurs 82, Fédération départementale des Pêcheurs 82, GRAINE Midi-Pyrénées, CPIE et URCPIE d'Occitanie, Nature Midi-Pyrénées, SSNTG Société des Sciences Naturelles 82, ONF 82, OPIE Midi-Pyrénées...

Des Animations à Saint Antonin Noble Val au départ du Moulin de Roumégous dans les gorges de l'Aveyron

Le Moulin de Roumégous, centre d'hébergement en bordure de l'Aveyron, face aux falaises du Roc d'Anglars se trouve à 500 m de la cité médiévale, et vous permet de venir découvrir un environnement et une nature d'exception. Les activités de pleine nature sont nombreuses : randonnées pédestres, canoë-kayak, spéléologie, VTT...

Les animations proposées par le CPIE Quercy Garonne dans les environs du Moulin de Roumégous :

- * **Le circuit de l'eau domestique** : visite de la station de traitement de l'eau de la Gourgue.
- * **Balades naturalistes** : le sentier de la Loutre, le sentier Lou Finot au Roc d'Anglars et circuits adaptables selon le public et les attentes des enseignants.
- * **Balade lecture de paysage** : sur le roc Démié et le roc d'Anglars.
- * **Des séjours sur la thématique de l'eau...**

Pour les modalités :

- Sur l'hébergement : Tél. : 05 63 26 54 18 moulinroumegous@gmail.com
2 classes peuvent être accueillies (capacité 56 couchages) - Tarifs dégressifs selon le nombre de personnes et de nuitées.
- Sur les animations : CPIE Quercy Garonne 05 63 24 06 26



« **Le +** »
cadre naturel
préservé (Sites
Natura 2000 Gorges
de l'Aveyron et
vallée de la Vère,
Rivière Aveyron,
ZNIEFF (Zone
Naturelle d'Intérêt
Ecologique Faunistique
et Floristique, ...).



Des Animations à Caylus à l'écomusée et les paysages alentours

en travaux

L'écomusée présente 4 espaces thématiques sur Quercy, Rouergue et Gorges de l'Aveyron : hommes et paysages, milieux naturels, eau et paysages et géologie, décrivant la vallée de la Bonnette et les Gorges de l'Aveyron, entre le Causse à l'ouest et le Terrefort à l'est.

* Nombreuses balades autour de l'ENS Espace Naturel Sensible de Labarthe.

Voir Fiche « Paysages, milieux naturels et Biodiversité ».

* Les déplacements à l'écomusée...

(plan situation au dos de la brochure)



Pour les modalités :

consulter nos éducateurs ou le Service des affaires culturelles au Conseil départemental du Tarn-et-Garonne. Tél. : 05 63 91 77 22

« Le + »



Au titre du service éducatif du CPIE Quercy-Garonne et des animations proposées, le Conseil Départemental de Tarn-et-Garonne peut prendre en charge financièrement des déplacements à l'écomusée de Caylus, pour les écoles, collèges et lycées du Tarn-et-Garonne.



QUIERCY-GARONNE

LES PAYSAGES ET LES MILIEUX NATURELS



Objectif général :

Sensibiliser à la notion de paysage et à ses composantes.

Contenus pédagogiques :

Atelier 1

1. Les représentations initiales sur les paysages.
2. La définition du paysage et de la biodiversité.
3. La forme des paysages et le vocabulaire (le relief).



Atelier 2

1. La dictée du paysage.
2. La lecture de paysage : les différents éléments.
3. La lecture de paysage : la représentation par le dessin.



Supports pédagogiques : Écoute de sons, jeux des milieux naturels, malle « Ricochet », malle des milieux naturels...



NOUVEAU : Pour les Maternelles LA MALLE



Publics :
tous niveaux



2 fois 2h30

Où? Dans l'établissement
et à l'extérieur.

Quand ? Toute l'année,
séance 1 (automne ou hiver)
et séance 2 (aux beaux jours)

« Le + »

Un travail sur les
paysages locaux,
sortie de terrain
à proximité de
l'école.

LA BIODIVERSITÉ EN ACTION

Objectif général :

Sensibiliser à la notion de biodiversité.

Contenus pédagogiques :

Atelier 1

1. Les représentations initiales sur la biodiversité.
2. Les différents écosystèmes du Tarn-et-Garonne et leurs habitants.
3. La biodiversité : photosynthèse et chaînes alimentaires.
4. La biodiversité à l'école : état des lieux.

Atelier 2

1. La diversité des plantes.
2. Améliorons la biodiversité à l'école.



Supports pédagogiques : Jeux, vidéos, observation et recherche, bricolage (les bombes à plantes, nichoirs oiseaux et insectes), diaporama.



Réalisable au CPIE à Caylus



Publics :
tous niveaux



2 fois 2h30

Où? Dans l'établissement
et à l'extérieur.

Quand ? Toute l'année,
séance 1 (automne ou hiver)
et séance 2 (aux beaux jours)

« Le + »

Un travail sur la
biodiversité
proche, sortie
à proximité de
l'école.

LE CYCLE DES SAISONS



Objectif général :

Comprendre le cycle des saisons, prendre des repères.

Contenus pédagogiques :

Atelier 1

1. Représentations initiales.
2. L'arbre au fil des saisons (la phénologie).
3. Des saisons, des sensations.
4. Pourquoi les saisons ?
5. La vie des animaux : hibernation, migration, activités.



Atelier 2

1. L'observation des changements.
2. La danse du soleil.
3. Le changement climatique : les conséquences.



Supports pédagogiques : Observation d'éléments naturels, jeux sensoriels, chanson, conte, expérience globe terrestre, jeux de missions (pour les petits), jeux sur la phénologie, jeux de classement et de tri.



Adapté aux Maternelles

Publics :
tous niveaux



2 fois 2h30

Où ? Dans l'établissement
et à l'extérieur.

Quand ? Toute l'année,
séance 1 (automne ou hiver)
et séance 2 (aux beaux jours)

**Poursuite de projet
en participant à
l'Observatoire des saisons,
programme de sciences
participatives, avec une
sensibilisation
des familles.**



Objectif général : Sensibiliser au cycle de développement du végétal et à l'agriculture biologique.

Contenus pédagogiques :

Atelier 1 :

1. Représentations initiales du jardin
2. Le jeu du jardinier pour découvrir les 5 gestes du jardinier
3. Application des gestes : préparer la terre, semer/planter, arroser, désherber, récolter/déguster

Atelier 2

1. Le jardin au fil des saisons.
2. Dessiner le plan de son jardin.
3. Semer les légumes du printemps.
3. Découvrir les auxiliaires du jardin et préparer des gîtes pour les accueillir.

Atelier 3 :

1. Les différents légumes du jardin et la rotation des cultures
2. La reproduction des végétaux et la pollinisation
3. Découverte de la croissance des plantes : planter et semer sous serre.
4. Pailler et arroser

Supports pédagogiques : Jeux du jardinier, outils de jardinage, semences, jeux, installations d'hôtels à insectes, nichoirs à oiseaux,...

Adapté aux maternelles

Publics :
Tous niveaux



3 fois 2h30

Où ? Dans l'établissement
et à l'extérieur

Quand ? Démarrage
à l'Automne, hiver et
printemps

« Le + »

Suivi du jardin de
l'école



L'ÉCOSYSTÈME FORESTIER

Objectif général :

Sensibiliser à la découverte de l'écosystème forestier et à sa biodiversité

Contenus pédagogiques :

Atelier 1

1. La forêt dans le paysage.
2. Les différentes forêts de la région.
3. Initiation à la sylviculture.
4. Jeu des animaux de la forêt.



Atelier 2

1. Identification des arbres forestiers.
2. Dans la peau d'un garde forestier.
3. Découverte de la faune : traces et indices de présence.



Supports pédagogiques : Maquette, vues aériennes, DVD, figurines animales, fiches d'observations, mallette à indices d'animaux.



Adapté aux Maternelles
Réalisable au CPIE à Caylus



Publics :
tous niveaux



2 fois 2h30

Où? Dans l'établissement
et à l'extérieur.

Quand ? Toute l'année,
séance 1 (automne ou hiver)
et séance 2 (aux beaux jours)

« Le + »

*Déplacement sur
un milieu forestier
proche ou sinon
c'est la faune et
flore de la forêt
qui se déplacent
en classe !*

LES ARBRES ET ARBRES REMARQUABLES

Objectif général :

Comprendre le fonctionnement d'un arbre, découvrir la notion d'arbre remarquable.

Contenus pédagogiques :

Atelier 1

1. Représentations initiales.
2. Découverte sensorielle : par le toucher et l'ouïe.
3. Les parties de l'arbre.
4. Un être vivant.

Atelier 2

1. Les arbres remarquables.
2. Les arbres remarquables autour de l'école.



Supports pédagogiques : Diaporama, affiches, figurines, manipulation et observation d'éléments naturels, dessin scientifique, mime collectif, jeux, bricolage, conte.



Réalisable au CPIE à Caylus



Publics :
tous niveaux



2 fois 2h30

Où? Dans l'établissement
et à l'extérieur.

Quand ? Toute l'année

« Le + »

Un poster
sur les arbres
remarquables est
offert.

LE PAPIER RECYCLÉ

Objectif général :

Découvrir un usage des arbres et le recyclage du papier.

Contenus pédagogiques :

Atelier 1

1. De l'arbre au papier.
2. Histoire du papier.
3. La protection de la forêt et de ses habitants.

Atelier 2

1. Préparation de la pâte à papier.
2. Fabrication du papier recyclé.
3. Décoration du papier.



Supports pédagogiques : Diaporama, conte, échantillons de papier recyclé, cadres bois...



Adapté aux Maternelles

Publics :
tous niveaux



2 fois 2h30

Où? Dans l'établissement

Quand ? Toute l'année

« Le + »

Atelier manuel
avec tout le
matériel fourni
par le CPIE



LES PLANTES SAUVAGES ET LEURS USAGES

Objectif général :

Découvrir la diversité du règne végétal et ses usages par l'homme

Contenus pédagogiques :

Atelier 1

1. La morphologie des plantes.
2. Les besoins des plantes pour croître et se développer.
3. Les plantes et leur environnement : ex les orchidées.
4. Les usages des plantes dans l'histoire.

Atelier 2

1. Les plantes dans leurs milieux naturels.
2. Création d'un herbier.
3. Les plantes comestibles et toxiques.



Supports pédagogiques : Diaporama, jeux de rôles, guides d'identification, herbiers...



Réalisable au CPIE à Caylus



Publics :
à partir du
cycle 2



2 fois 2h30

Où ? Dans l'établissement
et à l'extérieur.

Quand ? Toute l'année,
séance 1 (automne ou hiver)
et séance 2 (aux beaux jours)

« **Le +** »

Sortie découverte
des plantes
sauvages, atelier
de cuisine des
plantes sauvages
comestibles.

LES PLANTES ET LEURS COULEURS



NOUVEAUTÉ !

Objectif général :

Découvrir la diversité du règne végétal à travers les utilisations tinctoriales : teintures, encres végétales ...

Contenus pédagogiques :

Atelier 1

1. La morphologie des plantes.
2. Les pigments et tanins naturels.
3. Expérimentation de teintures pour tissus.

Atelier 2

1. Suite de l'expérimentation des teintures
2. Les encres végétales : des fruits et légumes qui colorent
3. Expérimentation d'encres et/ou colorants alimentaires



Supports pédagogiques : Diaporama, expériences, dégustations, recettes...



Adapté aux maternelles en 1 séance

Tout Public



2 fois 2h30

Où? Dans l'établissement et à l'extérieur.

Quand ? Toute l'année, séance 1 (automne ou hiver) et séance 2 (aux beaux jours)

« Le + »

Des ateliers expérimentaux





DÉCOUVERTE DES PLANTES SAUVAGES PAR LES SCIENCES PARTICIPATIVES

Objectif général : Découvrir la diversité du règne végétal et agir en faveur de sa protection et connaissance

Contenus pédagogiques :

Atelier 1 Sortie de terrain

1. Les sciences participatives : définition
2. Découverte des plantes : morphologie, croissance, développement, reproduction, les plantes dans l'environnement et les évolutions liées au changement climatique.
3. Les usages des plantes hier, aujourd'hui et demain.

Atelier 2 A l'action !

Réalisation d'un sentier numérique « Smartflore » (à partir du collège)
Ou Réalisation d'un sentier éphémère « Sauvages de ma rue ».

Atelier 3 La valorisation du sentier

Faire découvrir le sentier auprès des habitants
Les résultats des suivis scientifiques de citoyens



Supports pédagogiques : Sortie de terrain, jeux, guides d'identification, herbiers, tablette numérique

Publics :
à partir du
cycle 2



2 fois 2h30

Où? Dans l'établissement
et à l'extérieur.

Quand ? Toute l'année



LA DÉCOUVERTE DES INSECTES



Objectif général :

Sensibiliser à la découverte des insectes, rendre curieux et confiant.

Contenus pédagogiques :

Atelier 1

1. La reconnaissance d'un insecte (morphologie et confusion).
2. Le cycle de vie et la reproduction.
3. L'alimentation, rôle dans l'écosystème.
4. Les mythes et la réalité.

Atelier 2

1. Les insectes : où les trouver et pourquoi ?
2. Le prélèvement et dessin : comment capturer, pourquoi relâcher ?
3. La mémorisation des espèces.



Supports pédagogiques : Figurines cycles de vie, figurines insectes, vidéos, contes, boîtes loupes, création art plastique, jeux, panneaux interactifs, affiches...



*Adapté aux maternelles
Réalisable au CPIE à Caylus*



Publics :
tous niveaux



2 fois 2h30

Où ? Dans l'établissement
et à l'extérieur.

Quand ? Toute l'année,
séance 1 (automne ou hiver)
et séance 2 (aux beaux jours)

« **Le +** »

Zoom sur la
pollinisation et
possibilité d'axer
la découverte
sur un insecte
en particulier,
fourmis, abeilles ...

LES ABEILLES et L'APICULTURE

Objectif général :

Sensibiliser à la découverte des abeilles et de la pratique apicole.

Contenus pédagogiques :

Atelier 1

1. La reconnaissance des abeilles (morphologie et confusion).
2. Les différentes abeilles.
3. Le cycle de vie et la reproduction.
4. L'alimentation, rôle dans l'écosystème.



Atelier 2

1. La pollinisation : mise en situation.
2. La ruche.
3. Les produits de la ruche.



Supports pédagogiques : Ruches, ruchettes, cadres, cires, affiches, jeux, panneau pollinisation, déguisement.



Adapté aux maternelles
Réalisable au CPIE à Caylus

Publics :
tous niveaux



2 fois 2h30

Où ? Dans l'établissement
et à l'extérieur.

Quand ? Toute l'année,
séance 1 (automne ou hiver)
et séance 2 (aux beaux jours)

« Le + »

Un panneau
pédagogique
interactif sur la
pollinisation.



ZOOM SUR LE MOUSTIQUE TIGRE

Objectif général :

Découvrir le moustique tigre et les enjeux liés à cette espèce envahissante.

Contenus pédagogiques :

1. Représentation initiale.
2. Le moustique tigre dans la classification du vivant.
3. Ateliers : cycle de vie et gîtes larvaires .
4. Sa capacité vectorielle et jeu de rôle.
5. Sortie dans l'école et autour « Chasse aux gîtes à moustique tigre »



Supports pédagogiques : Jeux, panneaux aimantés, exposition, quizz, jeu de rôle, sortie « chasse aux gîtes ».



Publics :
à partir du
cycle 3



2h30

Où? Dans l'établissement

Quand ? Toute l'année

« Le + »

Possibilité

d'intervenir auprès
des parents à
l'occasion d'une
manifestation par le
biais d'un stand.

Objectif général :

Sensibiliser à la découverte et à la protection des oiseaux.

Contenus pédagogiques :

Atelier 1

1. Représentations initiales.
2. La morphologie : cas général et exception.
3. La reproduction : œuf et développement.
4. Les pattes et/ou les becs.
5. Reconnaissance visuelle et chants.
6. Les plumes.

Atelier 2

1. L'observation sur le terrain.
2. Les chants : fonctionnement et rôle.
3. Les indices de présence : les nids.
4. L'habitat, le territoire, la prédation.



Supports pédagogiques : Affiches, écoute de sons, plumes, œuf, appeaux, bricolage « pic-vert », bricolage « nid », jeux, nichoirs.



Publics :
tous niveaux



2 fois 2h30

Où? Dans l'établissement
et à l'extérieur.

Quand ? Toute l'année,
séance 1 (automne ou hiver)
et séance 2 (aux beaux jours)

« Le + »

Observations
proches de l'école
et dans tout le
département.

A LA DÉCOUVERTE DES CHAUVES-SOURIS



Objectif général :

Sensibiliser à la découverte et à la protection des chauves-souris.

Contenus pédagogiques :

Atelier 1 *(salle et extérieur)*

1. Qu'est-ce qu'une chauve-souris ?
2. Des mammifères hors du commun !
3. Le régime alimentaire.
4. Jeux extérieurs.
5. Construction de nichoirs.

Atelier 2 *(extérieur)*

1. Les principales espèces de chauve-souris.
2. Une année chez les chauves-souris.
3. Jeux extérieurs.
4. Possibilité de sortie nocturne : écoute et observation de chauve-souris.



Supports pédagogiques : Diaporama/photos, ateliers, contes, jeux, posters, dessins, origamis, construction et installation de nichoirs



Observation et écoute de nuit
Construction et installation de nichoirs



Publics :
tous niveaux
(Écoles, collèges et lycées)



2 fois 2h30

Où? Dans l'établissement
et à l'extérieur.

Quand ? Toute l'année,
séance 1 (automne ou hiver)
et séance 2 (aux beaux jours,
juin/juillet/septembre),
selon la demande.

« **Le +** »

Ecoute et
observation en soirée
(dans village, plan
d'eau...).





L'ÉCOMUSÉE DE CAYLUS, SON ENS, ET LES PAYSAGES ALENTOURS

Objectif général :

Sensibiliser à la notion de paysage et à ses composantes.

Contenus pédagogiques :

1. Le territoire de Quercy Rouergue et Gorges de l'Aveyron.
2. Les paysages et la géologie.
3. L'eau et la pierre.
4. Les écosystèmes.



Supports pédagogiques :

Des maquettes du paysage, du causse au terrefort.

Les expositions de l'écomusée.

La lecture de paysage et la balade commentée autour de l'ENS

Espace Naturel Sensible de Labarthe.

Le rallye-photo et le jeu de piste.

Des expériences.

Des jeux....



*Salle et aire de pique-nique
Réalizable au CPIE à Caylus*

Publics :
tous niveaux



2h30 environ

Où? A l'écomusée de Caylus, au lac de Labarthe

Quand ? Toute l'année.

Si activité extérieure, de préférence aux beaux jours (printemps et automne).

« Le + »



Prise en charge du transport possible



AIDE FINANCIÈRE DU
CONSEIL DÉPARTEMENTAL
POUR LE TRANSPORT



L'ABBAYE DE BEAULIEU : Le vallon de la Seye et son évolution au cours du temps



NOUVEAUTÉ !

Objectif général :

Comprendre l'évolution des paysages au cours du temps.

Contenus pédagogiques :

Atelier 1 : Le vallon de la Seye, témoin de l'évolution des paysages au cours du temps

1. Les représentations initiales sur le paysage du vallon de la Seye.
2. Le vallon aménagé : maquette du vallon et ses aménagements par les cisterciens (cultures en terrasses, bâtis religieux, dépendances agricoles, moulins...).
3. Balade guidée et lecture du paysage actuel.
4. A la recherche des traces du passé (jeu photo, énigmes, lecture de carte).



Supports pédagogiques :

Maquette Ricochets, cartes, documents historiques, jeu photo... Le rallye photo et le jeu de piste. Des expériences. Des jeux....

Publics :
cycle 3, collège



2h30

Où? Domaine de l'Abbaye de Beaulieu

Quand ? Septembre/octobre et de mars à juin.

« Le + »

Ateliers

complémentaires à
la visite de l'Abbaye
Balade guidée et
ludique.



AIDE FINANCIÈRE DU
CONSEIL DÉPARTEMENTAL
POUR LE TRANSPORT

L'ABBAYE DE BEAULIEU : L'eau domestiquée et respectée

NOUVEAUTÉ !

Objectifs généraux :

- * Comprendre le rôle des cisterciens dans l'aménagement hydraulique du vallon.
- * Connaître la faune aquatique de la rivière Seye.

Contenus pédagogiques :

Atelier 2 : L'eau domestiquée et respectée

1. Représentations initiales sur les usages de l'eau à l'époque cistercienne.
2. Les aménagements hydrauliques des cisterciens (canaux, vivier à poissons, puits...).
3. Balade guidée dans le vallon à la recherche des secrets de l'eau. Identifier les animaux vivant dans la rivière Seye.



Supports pédagogiques : Maquette Ricochets, documents historiques, jeu photo, épuisettes, boîtes loupes...



Publics :
cycle 3, collège



2h30

Où ? Domaine de l'Abbaye de Beaulieu

Quand ? Septembre/octobre et de mars à juin.

« Le + »

Ateliers

complémentaires à la visite de l'Abbaye



AIDE FINANCIÈRE DU
CONSEIL DÉPARTEMENTAL
POUR LE TRANSPORT

L'ABBAYE DE BEAULIEU : Les arbres remarquables



NOUVEAUTÉ !

Objectifs généraux :

Identifier les arbres remarquables du domaine de l'Abbaye de Beaulieu

Contenus pédagogiques :

Atelier 3 : Les arbres remarquables du domaine de l'Abbaye de Beaulieu

1. Jeu d'identification des arbres d'ornements et naturels du domaine
2. Jeu photo sur les arbres remarquables
3. La symbolique des arbres au cours du temps
4. Créer un herbier des arbres remarquables



Supports pédagogiques : Jeu photos, clés d'identifications des arbres, exemples d'herbiers...



Publics :
cycle 2 et 3,
collège



2h30

Où ? Domaine de
l'Abbaye de Beaulieu

Quand ? Septembre/octobre
et de mars à juin.

« Le + »

Ateliers

complémentaires à
la visite de l'Abbaye



AIDE FINANCIÈRE DU
CONSEIL DÉPARTEMENTAL
POUR LE TRANSPORT

LES MATÉRIAUX DE CONSTRUCTION et LES PAYSAGES de TARN-ET-GARONNE

Objectif général :

Connaître les matériaux de construction traditionnels utilisés dans le département en lien avec les ressources naturelles exploitées (terre, pierre, ardoise, bois...).

Contenus pédagogiques :

Atelier 1

1. Représentations initiales.
2. Maquette des paysages du département.
3. Jeu de vocabulaire sur la géographie du département.
4. Diaporama sur les matériaux de construction.

Atelier 2

1. Jeu de toucher sur les échantillons de matériaux.
3. Jeu de photos matériaux de construction et ressources naturelles.
4. Sur le thème de la terre crue, ateliers pratiques (fabrication de mortier, d'enduits, briques...).



Supports pédagogiques : Diaporamas, jeux photos, échantillons de matériaux, matériel ateliers pratiques (gamates, truelles, terre...).



Publics :
collège, cycle
2 et 3, cycle 1
pour l'atelier terre
uniquement



2h30

Où ? Dans l'établissement
et à l'extérieur.

Quand ? Toute l'année

« **Le +** »

Sur le thème de
la terre crue, mise
en place d'ateliers
pratiques (fabrication
d'enduits, de
briques...).

A LA DÉCOUVERTE DU PETIT PATRIMOINE BÂTI

Rallye-photo dans votre commune



Objectifs généraux :

Découvrir le patrimoine bâti remarquable de sa commune,
Reconnaître les différents types d'habitat urbain et rural,
Connaître les différents matériaux de construction utilisés.

Contenus pédagogiques :

Atelier 1

1. Un diaporama des paysages et architectures du Tarn-et-Garonne.
2. Réalisation d'une maquette de votre commune ou d'éléments du bâti (briques, moulages en plâtre).

Atelier 2

1. Rallye photo par équipe dans votre commune ou à Caylus.



Supports pédagogiques : Diaporama, maquettes, boussoles...

Publics :
tous niveaux



2 fois 2h30

Où? Dans l'établissement
et à l'extérieur.

Quand ? Toute l'année

« Le + »

Le rallye est
adapté à votre
commune,
utilisation possible
de la boussole.





L'EAU : UNE RESSOURCE NATURELLE

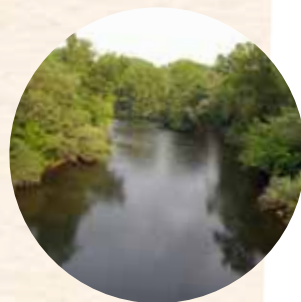
Objectif général :

Sensibiliser à la découverte et la préservation de la ressource en eau

Contenus pédagogiques :

Atelier 1

1. L'eau dans la nature : les différents points d'eau.
2. Eau douce et eau salée.
3. Eau courante et eau dormante.
4. Le cycle naturel de l'eau.



Atelier 2

1. Les utilisations de l'eau.
2. L'épuration des eaux usées : le cycle domestique de l'eau.
3. L'eau au quotidien : gaspillage, consommation, bons gestes



Supports pédagogiques : Affiches, vidéo, écoute de sons, malle RICOCHET, malle GASPIDO, expérience, dégustation, jeux.



Adapté aux maternelles

Publics :
tous niveaux



2 fois 2h30

Où ? Dans l'établissement
Quand ? Toute l'année

« Le + »

Possibilité de visiter
une station de
phyto-épuration
(Nègrepelisse, Saint
Etienne-de-Tulmont,
Vaïssac...).



L'EAU, DE LA SOURCE AU ROBINET EN MILIEU KARSTIQUE



Objectif général : Découvrir l'eau souterraine dans le paysage karstique dans la vallée de la Bonnette et les gorges de l'Aveyron

Contenus pédagogiques :

Atelier 1

1. Représentations initiales sur l'eau dans la nature.
2. Formation du milieu karstique.
3. Circulation de l'eau souterraine.
4. Diaporama présentant les lieux de visites.



Station de traitement de l'eau à Saint Antonin

Atelier 2

1. Balade découverte du circuit de l'eau, de la source de la Gourgue, à la station de traitement de Saint Antonin.
2. Maquette du circuit de l'eau et de la géologie.



Supports pédagogiques : Sonorama, diaporama, maquette, visites de site...



Publics :
à partir du
cycle 3



2 fois 2h30

Où? Dans l'établissement,
Saint Antonin, Caylus.
Quand ? Toute l'année

« **Le +** »

Visite de la grotte de
la Gourgue et de la
station de traitement
de l'eau de Saint-
Antonin-Noble-Val.
Possibilité d'une sortie
spéléologique.

DE L'ÉVIER À LA STATION D'ÉPURATION

Objectif général : Faire découvrir le principe d'une station d'épuration.

Contenus pédagogiques :

Visite de terrain

1. Les représentations initiales.
2. Les étapes du traitement.
3. Les filtres végétaux.
4. Les freins à la filtration.
5. Les bons gestes.



Supports pédagogiques : Affiches, plan en coupe, photos, observations de terrain.



Filtres plantés



Lagune d'épuration

Publics :
tous niveaux



2 fois 2h30

Où? Bioule, Caylus, Nègrepelisse, L'Honor de Cos, Vaissac, Saint Antonin Noble Val, Saint Etienne de Tulmont.

Quand ? Toute l'année

« Le + »

Visite ludique et interactive de stations d'épuration.

L'EAU : UNE RESSOURCE MENACÉE

ENVIRONNEMENT ET SANTÉ : LES PESTICIDES



NOUVEAUTÉ !

Objectif général : Sensibiliser à la limitation des pesticides et à la préservation de la ressource en eau.

Contenus pédagogiques :

Atelier 1

1. Les pesticides : késako ?
2. A quoi ça sert ?
3. Les dangers : pour l'environnement et pour la santé

Atelier 2

1. Les alternatives aux pesticides : jardiner au naturel
2. Les villages et communes Zéro Phyto.



Supports pédagogiques : Puzzle, vidéo, exposition animée, malle Zéro Phyto, expériences, jeux.



Publics :
à partir du cycle 3
- collège - lycée



2 fois 2h30

Où ? Dans l'établissement,
Quand ? Toute l'année

« Le + »
Outils
pédagogiques
spécifiques,
animateur formé
« Certi-Phyto »



L'ÉCOSYSTÈME AQUATIQUE

Objectif général : Découvrir les différents milieux aquatiques naturels (ruisseau, rivière, mare, lac, étang, nappe souterraine ...).

Contenus pédagogiques :

Atelier 1

1. L'eau dans la nature : sonorama.
2. Lecture de paysage à partir de cartes et vues aériennes.
3. Restitution sous forme de maquette.

Atelier 2

1. Sortie de terrain.
2. Etude de milieu : mesures physiques (profondeur, longueur, largeur, température...).
3. Observation et identification des animaux aquatiques.



Supports pédagogiques : Sonorama, cartes IGN, vues aériennes, maquette, boîtes de capture, épuisettes...



Réalisable au CPIE à Caylus



Publics :
à partir du
cycle 2



2 fois 2h30

Où? Dans l'établissement
et en extérieur

Quand ? Toute l'année

« **Le +** »

Les visites de
sites proches de
l'établissement ou
sur le département
sont privilégiées.



LA DÉCOUVERTE DE LA MARE, DU RUISSEAU ET DES AMPHIBIENS

Objectif général : Sensibiliser à la découverte d'un écosystème aquatique et à sa biodiversité.

Contenus pédagogiques :

Atelier 1

1. Qu'est ce qu'un amphibien ?
2. Le cycle de vie et la reproduction, les chants.
3. Les mythes et la réalité.
4. Les étapes de la vie dans la mare.

Atelier 2

1. Découverte de la flore.
2. Découverte de la faune.



Supports pédagogiques : Diaporama interactif, figurines cycle de vie, contes, écoutes de sons, dessin par étape, jeux, maquette d'une mare, épuisettes, boîtes loupes...



Observation et écoute de nuit
Réalisable au CPIE à Caylus



Publics :
tous niveaux



2 fois 2h30

Où ? Dans l'établissement,
et à l'extérieur

Quand ? Toute l'année séance
1 (automne ou hiver)
et séance 2 (printemps ou été)

« Le + »

Sortie de nuit
pour observer des
amphibiens dans leur
milieu !



VOTRE PROJET DE SÉJOUR EAU À SAINT-ANTONIN-NOBLE-VAL

TOUTE L'ANNÉE !

Accueil 2 classes
possible

Objectifs des séjours :

- Favoriser l'immersion des enfants dans le territoire des Causses et Gorges de l'Aveyron
- Découvrir le patrimoine naturel local et sensibiliser à la préservation de la ressource en eau
- Approfondir la thématique de l'eau sur plusieurs journées
- Diversifier les approches pédagogiques sur l'eau

Un duo de prestataires vous accueille et construit avec vous votre séjour EAU, sur 1, 2, 3, 4 ou 5 jours :

- CPIE Quercy- Garonne,
- Fédération de Canoë-Kayak du Tarn-et-Garonne,
- Fédération Départementale de Pêche et de Protection des milieux Aquatiques du Tarn et Garonne,
- Shark 'Aventures Sébastien MAS,
- Spéléologie Didier DELCOL.

Notre équipe est à votre disposition, pour étudier vos besoins...



QUERCY-GARONNE



Didier DELCOL, BE Spéléologie

Votre projet de séjour Eau à Saint-Antonin-Noble-Val : « L'eau : une ressource naturelle en milieu karstique »

Objectifs pédagogiques :

Découverte du milieu naturel : faune, flore et l'eau en milieu karstique

Participer à sa découverte en s'initiant à une pratique sportive

Sensibiliser à la découverte et à la préservation de la ressource en eau

Hébergement : Moulin de Roumégous à Saint Antonin

Partenaires : BE Spéléologie : Didier DELCOL (appui possible Shark adventures)

CPIE Quercy Garonne

Publics: du
cycle 3 au
lycée

Quand ? Toute l'année

JOUR 1	JOUR 2	JOUR 3
Arrivée Classe 1 : Séance spéléologie 1 Classe 2 : Balade : Découverte du milieu karstique (CPIE QG)	Classe 1 : Séance spéléologie 2 : Classe 2 : Cycle naturel de l'eau, maquette paysage karstique et expériences sur l'eau	Rangement/Départ Classe 1 : Visite de la station de la Gourgue (CPIE QG) Classe 2 : Séance spéléologie 3
Classe 2 : Séance spéléologie 1 Classe 1 : Balade : découverte du milieu karstique (CPIE QG)	Classe 2 : Séance spéléologie 2 : Classe 1 : Cycle naturel de l'eau, maquette paysage karstique et expériences sur l'eau	Classe 1 : Visite de la station de la Gourgue (CPIE QG) Classe 2 : Séance spéléologie 3





Votre projet de séjour Eau à Saint-Antonin-Noble-Val : « Sur les traces des habitants des lacs et des rivières »

Objectifs pédagogiques :

Découverte des milieux aquatiques

Participer à leur découverte, en s'initiant à la pêche

Sensibiliser à la préservation de la ressource en eau

Hébergement : Moulin de Roumégous à Saint Antonin

Partenaires : Fédération Départementale de Pêche de Tarn-et-Garonne
CPIE Quercy Garonne



Publics: du
cycle 2 au
lycée

Quand ? Toute l'année

JOUR 1	JOUR 2	JOUR 3
Arrivée/installation	Classe 2 : Séance pêche en salle Classe 1 : Balade : flore et ripisylve en bordure d'Aveyron (CPIE QG)	Classe 2 : Sortie pêche Classe 1 : Les habitants de la rivière (Loutre et petites bêtes de l'eau)
Classe 1 : Séance pêche en salle Classe 2 : Balade : flore et ripisylve en bordure d'Aveyron (CPIE QG)	Classe 1 : Sortie pêche Classe 2 : Les habitants de la rivière (Loutre et petites bêtes de l'eau)	Activité au choix selon le projet de séjour Rangement/Départ



Votre projet de séjour Eau à Saint-Antonin-Noble-Val : « Suivre le fil de l'eau à la recherche des habitants des lacs et des rivières »

Objectifs pédagogiques :

Découverte de l'environnement des milieux aquatiques

Participer à sa découverte en s'initiant au canoë

Sensibiliser à la découverte et à la préservation de la ressource en eau

Hébergement : Moulin de Roumégous à Saint Antonin

Partenaires : Comité Départemental de Canoë-kayak (Fédération Française de Canoë Kayak) - CPIE Quercy Garonne

Publics: du cycle 2 au lycée

Quand ? Toute l'année

JOUR 1	JOUR 2	JOUR 3
Arrivée/installation	<p>Classe 2 : Découvrir mon matériel et se déplacer en kayak</p> <p>Classe 1 : Balade : flore et ripisylve (CPIE QG)</p>	<p>Classe 2 : Explorer la rivière et son milieu, les différentes manœuvres en kayak - Délivrance du diplôme éco-pagayeur à l'issue.</p> <p>Classe 1 : Les habitants de la rivière, les oiseaux du bord de l'eau</p>
<p>Classe 1 : Séance canoë : découvrir mon matériel et se déplacer en kayak</p> <p>Classe 2 : Balade : flore et ripisylve (CPIE QG)</p>	<p>Classe 1 : Séance canoë : explorer la rivière et son milieu, les différentes manœuvres en kayak - Délivrance du diplôme éco-pagayeur à l'issue.</p> <p>Classe 2 : Les habitants de la rivière, les oiseaux du bord de l'eau</p>	<p>Activité au choix selon le projet de séjour</p> <p>Rangement/Départ</p>





LE TRI SÉLECTIF DES DÉCHETS

Objectif général : Sensibiliser au geste du tri sélectif des déchets.

Contenus pédagogiques :

Atelier 1

1. Les représentations initiales sur les déchets.
2. Des origines des déchets à aujourd'hui.
3. Les consignes du tri sélectif.
4. Jeux sensoriels sur la découverte des matières (métal, plastique, papier) pour les maternelles.



Atelier 2

1. Le Loto des matières.
2. La Règle des 3 R (Réduire, Réutiliser, Recycler).
3. La collecte sélective sur votre commune.
4. Les consignes du tri sélectif.



Supports pédagogiques : Poubelles de tri, consignes de tri, DVD adaptés aux différents niveaux, malle déchets.



Adapté aux maternelles

Publics :
à partir du
cycle 2.



2 fois 2h30

Où ? Dans l'établissement,
et à l'extérieur

Quand ? Toute l'année

« Le + »

Fête de l'école,
accompagnement des
équipes organisatrices,
pour réduire les
déchets et optimiser le
tri sélectif. Poursuite
de la sensibilisation
auprès des parents
d'élèves par une action
concrète.



Objectif général : Sensibiliser au thème de la durée de vie des déchets et à leur réemploi.

Contenus pédagogiques :

A partir des déchets de la vie quotidienne, créer une œuvre d'art.
Rappel des consignes de tri et de l'intérêt de donner une seconde vie aux déchets.



Supports pédagogiques : Les déchets de la vie quotidienne



Adapté aux maternelles

Publics :
tous niveaux



2h30

Où ? Dans l'établissement

Quand ? Toute l'année

« Le + »

Une exposition des
objets réalisés dans
le cadre de la fête de
l'école.



Créations réalisées avec les enfants

LE RECYCLAGE DU VERRE DANS LE TARN-ET-GARONNE

Objectif général : Sensibiliser les élèves au recyclage du verre.

Contenus pédagogiques :

Atelier 1

1. Les représentations initiales sur le verre.
2. Les matières premières pour fabriquer du verre.
3. Les étapes de la collecte du verre.
4. Les consignes de tri.

Atelier 2

Possibilité de visite de la Verrerie Ouvrière d'Albi (VOA).



Supports pédagogiques : Emballages en verre, jeu sur l'historique du verre, containers, affiche du tri verre, jeu des matières premières.



Arrivée du verre
chez Briane



Verrerie Ouvrière
d'Albi

Publics :
à partir du
cycle 2.



2h30

Où ? Dans l'établissement
Quand ? Toute l'année

« **Le +** »

Visite possible de
la VOA (Verrerie
Ouvrière d'Albi)



LE COMPOSTAGE DES DÉCHETS MÉNAGERS



Objectif général : Découvrir la pratique du compostage, du vermi compostage et du bio digesteur.

Contenus pédagogiques :

Atelier 1

1. Rappel sur le tri des déchets.
2. Les déchets biodégradables : les matières.
3. La forêt : un recyclage permanent.
4. Le compost et les êtres vivants à l'œuvre

Atelier 2

1. Mise en route du compostage.
2. Qu'est-ce que le lombricompostage ?
3. Semer, planter avec du compost.



Supports pédagogiques : Affiches, vidéos, compost, faune du compost, figurines « vers du compost », jeux...



Adapté aux maternelles



Publics :
tous niveaux



2h30

Où ? Dans l'établissement
Quand ? Toute l'année

« Le + »

Accompagnement
des équipes pour la
mise en place d'un
composteur ou d'un
bio digesteur.



LE RÉCHAUFFEMENT CLIMATIQUE ET LES ÉNERGIES RENOUVELABLES

Objectif général : Sensibiliser aux impacts des activités humaines et aux économies d'énergie.

Contenus pédagogiques :

Atelier 1

1. Le climat change : l'impact de l'homme sur le climat.
2. Expériences pratiques pour expliquer le réchauffement.
3. Les gaz à effet de serre.
4. Les solutions : économie d'énergie, énergies renouvelables...

Atelier 2

1. Enquête énergie.
2. Les éco-gestes à l'école et à la maison :
3. Chasse au gaspillage.



Supports pédagogiques : carnet de bord énergie, appareils de mesure, diaporama, expériences.



Publics :
à partir du
cycle 3.



2 fois 2h30

Où ? Dans l'établissement
et à l'extérieur

Quand ? Toute l'année

« Le + »

Visite de la plate-
forme bois et la
chaufferie bois
de Nègrepelisse.
Possibilité de
participer au Défi
class énergie.

L'ECO-HABITAT



Objectif général : Développer des connaissances et comportements d'une utilisation écologique des constructions

Contenus pédagogiques :

Atelier 1

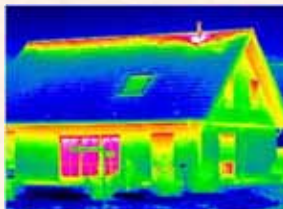
1. Dessiner la maison idéale.
2. Le tour du monde des habitats.
3. L'impact de l'habitat sur l'environnement.

Atelier 2

1. Jeu de toucher sur les échantillons de matériaux.
3. Jeu de photos matériaux de construction et ressources naturelles.
4. Sur le thème de la terre crue, ateliers pratiques (fabrication de mortier, d'enduits, briques...).



Supports pédagogiques : Malle « la boîte à bâtir », appareils de mesure, diaporama, fiches activités...



Dépense de chaleur
dans une habitation

Publics :
à partir du
cycle 3.



2 fois 2h30

Où ? Dans l'établissement
et à l'extérieur

Quand ? Toute l'année

« **Le +** »

La malle
pédagogique « la
boîte à bâtir » (<http://ecorce.educ-envir.org/wikini/ecorce/wakka.php?wiki=bab>)

DU DÉCHET BOIS AU CHAUFFAGE

Objectif général : Sensibiliser les élèves à la valorisation énergétique du déchet bois.

Contenus pédagogiques :

Atelier 1

1. Les producteurs de déchets bois.
2. Les étapes de la collecte du déchet bois.
3. La valorisation énergétique.

Atelier 2

1. La visite de la plateforme de stockage du bois.
2. La visite d'une chaufferie bois.



Supports pédagogiques : Maquettes, échantillons de copeaux de bois, palettes bois, DVD, les sites de visites...



Chaufferie bois



Plateforme de stockage de copeaux de bois

Publics :
à partir du
cycle 3.



2 fois 2h30

Où ?/ visite : A la déchetterie,
à la chaufferie bois de
Nègrepelisse
ou dans une commune proche
de votre établissement.

Quand ? Toute l'année

« Le + »

Visites de sites avec
une approche ludique
et sensorielle

LES TRANSPORTS ET LA MOBILITÉ DOUCE



Objectif général : Sensibiliser aux modes de déplacements doux (marche, vélo, transports en commun ...).

Contenus pédagogiques :

Atelier 1

1. Les déplacements autour de l'école (maquette, vue aérienne...).
2. Code de la route, code du piéton, du vélo...
3. Vivre un déplacement doux.

Atelier 2

1. Le paysage sonore des déplacements.
2. La pollution des différents transports.
3. Les solutions.



Supports pédagogiques : Diaporama, DVD, maquettes, figurines, voiturettes, minibus, mini-camions, mini-voitures...

Publics :
à partir du cycle 2.



2 fois 2h30

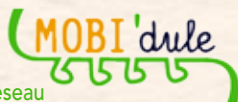
Où ? Dans l'établissement et à l'extérieur

Quand ? Toute l'année

« **Le +** »

Vivre un déplacement doux lors d'une balade à pied, à vélo, ou en transport en commun.

Possibilité d'un accompagnement du CPIE Quercy-Garonne pour la création d'un CARAPATTE.



CPIE Quercy-Garonne
Structure relais 82 du réseau



ACCOMPAGNEMENT DES ÉQUIPES ÉDUCATIVES À DES PROJETS ENVIRONNEMENTAUX

- La démarche E3D
- La démarche Eco-Ecole, du primaire au lycée
- Appel à projet « Occit'Avenir » pour les lycées.
- Jardinons à l'école
- Aires terrestres éducatives
- Améliorons le tri sélectif des déchets dans votre établissement ou de loisirs ...
- Compostons les déchets de la cantine
- Luttons contre le gaspillage alimentaire
- Défis « Ecogestes » à l'école, au collège ou au lycée



DÉMARCHE E3D ÉCOLE/ÉTABLISSEMENT EN DÉMARCHE DE DÉVELOPPEMENT DURABLE

Objectif général : S'appuyant sur des approches transversales, la démarche « E3D » intègre les enseignements, ainsi que la diversité de projets possibles permettant de vivre l'établissement comme un lieu d'apprentissage global du développement durable, ancré dans son territoire.

Construction du projet :

- Inscription en ligne par l'établissement scolaire : auprès de son rectorat
- Des thématiques : énergies, déchets, alimentation, ...

Les étapes

1. Créer un comité de pilotage E3D (équipe éducative, élèves, personnel technique, etc)
2. Diagnostic
3. Des actions englobant :
 - les enseignements ;
 - la vie scolaire ;
 - les priorités de gestion et de maintenance pour l'établissement ;
 - l'ouverture sur l'extérieur par le partenariat.

Trois niveaux de labellisation E3D :

Engagement de la démarche
Approfondissement
Déploiement



LA DÉMARCHE ECO-ECOLE, DU PRIMAIRE AU LYCÉE

Objectif général : mettre en œuvre concrètement le développement durable à l'échelle de votre établissement à travers un choix de 7 thèmes : l'alimentation, la biodiversité, les déchets, l'eau, l'énergie, les solidarités et la santé.

Méthode :

Cette démarche est structurée autour de 7 points clés :

- Former un comité de suivi,
- Réaliser un diagnostic initial sur le thème retenu,
- Définir et mettre en œuvre un plan d'action,
- Evaluer l'efficacité de vos actions,
- Etablir des liens avec les programmes scolaires,
- Impliquer tous les acteurs,
- Créer un éco-code.



Publics :
Tous niveaux de
la maternelle au
lycée.

Où ? Dans l'établissement
et à l'extérieur

Quand ? Dossier
d'inscription toute l'année.

Accompagnement : 3 réunions par an / conseils / relecture / relais



Supports pédagogiques : Créés pour la démarche.



Eco-Ecole est développé en partenariat avec Eco-Emballages, l'ADEME, Elia, Restauration Enseignement, le Réseau Ecole et Nature, et bénéficie du mécénat de la fondation GDF SUEZ et de HSBC. Eco-Ecole a le soutien et le patronage du Ministère de l'Éducation nationale et du Ministère du Développement durable. Le programme est aussi géré par l'Association des Maires de France et relayé par Milan Presse dans ses publications.



APPEL À PROJET RÉGIONAL OCCIT'AVENIR

pour les actions en liens avec l'environnement,
développées par les enseignants, les lycéens, les apprentis...

Objectif général :

- Permettre aux jeunes d'apprendre à mettre en place et conduire une action qui s'inscrit dans une politique de développement durable,
- Aborder des sujets comme le respect de l'environnement, la diversification du développement économique, l'équité sociale...

L'environnement peut être pris en compte dans les 3 grandes thématiques financées par la Région :

- La réussite,
- L'insertion professionnelle,
- La citoyenneté.

Infos utiles :

Conseil Régional Occitanie Pyrénées Méditerranée. Service Jeunesse actions éducatives. Contact Mme SINIGAGLIA : 05 61 39 63 98.

« Le + »

* Le CPIE Quercy-Garonne est centre de ressources et apporte un soutien au montage du projet et à l'accompagnement de la démarche Agenda 21.

* Le Conseil Régional Occitanie Pyrénées Méditerranée peut vous apporter une aide financière pour réaliser votre action, dans le cadre des Projets Occit'Avenir.



Référent accompagnement EEDD 82 par le Conseil Régional Occitanie Pyrénées Méditerranée

NOUVEAUTÉ !

JARDINONS À L'ÉCOLE

Objectifs généraux :


- Mettre en place un jardin à visée pédagogique à l'école, en associant les acteurs de la communauté éducative et technique,
- Sensibiliser les élèves et le personnel au jardinage au naturel, sans produit phytosanitaire.


Déroulement :

Année 1 :

- Création d'un comité de suivi : enseignants, élèves, animateurs, personnels de mairie, mairie, parents...,
- Etat des lieux des espaces (jardinage en bacs ou en pleine terre, accessibilité à l'eau), des moyens (qualité des sols vigilance au jardin pendant période scolaire, matériel, plants et graines), des partenariats (familles et mairie pour des prêts, de la ressource ou de l'aide) et rédaction du programme d'actions par le comité (plan du jardin et saisonnalité),
- Mise en place du jardin d'école (installation des bacs et mise en terre ou désherbage et retournement de la terre) et conseil au choix des plantations (plan du jardin),
- Bilan annuel.

Année 2 : Poursuite de la dynamique des acteurs et autres pistes : bilan des récoltes, rotation des cultures, récolte et valorisation du jardin.

 **Le CPIE Quercy-Garonne anime le projet tout au long de l'année scolaire.**
Possibilités de réaliser des ateliers pédagogiques en parallèle à l'opération.

 **Supports pédagogiques :** Prêt de documentation spécialisée

Publics :
Tous niveaux

 De 1 à 2 ans

Possibilité de
mener un projet
compostage en
parallèle



! Cette action n'est pas prévue dans le cadre de notre service éducatif. Pour des projets sur l'année, nous consulter pour le tarif.

AIRES TERRESTRES ÉDUCATIVES



Objectif général :

L'Aire terrestre éducative constitue un projet pédagogique et éco-citoyen de connaissance et de préservation de l'environnement par des jeunes publics.

Construction du projet :

- Inscription en ligne par l'établissement scolaire,
- Former un binôme entre un établissement scolaire de cycle 3 (une école (CM1, CM2) ou un collège (6ème) et une structure référente qui sera en capacité de l'accompagner au cours de cette première année,
- S'assurer de la viabilité financière du projet : en moyenne 10 demi-journées d'intervention de la structure référente (avec sorties terrain) par an et 10 demi-journées de préparation.

Les étapes

1. Créer un conseil des enfants pour discuter de la gestion de l'aire terrestre éducative,
2. Délimiter une zone terrestre de petite taille, support pédagogique du projet,
3. Faire un état des lieux approfondi de l'aire terrestre éducative,
4. Réaliser des sorties pédagogiques et rencontrer des professionnels du territoire et les porteurs de savoirs locaux,
5. Proposer et mettre en œuvre des actions de préservation de la biodiversité,
6. Faire une demande de labellisation du projet aire terrestre éducative.

AMÉLIORONS LE TRI SÉLECTIF DES DÉCHETS

dans votre établissement scolaire ou de loisirs

Objectif général :

- Réduire le volume des déchets dans l'établissement, en associant tous les acteurs de la communauté éducative,
- Sensibiliser concrètement les élèves et le personnel à la réduction des déchets.


Déroulement :

Année 1 :

- Création d'un comité de suivi (enseignants, élèves, animateurs, personnel de mairie, mairie...),
- Etat des lieux des déchets (types de déchets, volume, poids, lieux de production et mode d'élimination ou d'évacuation), rédaction du programme d'actions par le comité,
- Mise en œuvre du programme d'actions (Ex : tri sélectif dans la classe, composteur, réduction emballage...),
- Bilan annuel.

Année 2 : Poursuite du programme d'actions par les différents acteurs.

Année 3 : Poursuite de l'accompagnement par le CPIE Quercy-Garonne, selon les besoins.

 *Le CPIE Quercy-Garonne anime le projet tout au long de l'année scolaire.
Possibilités de réaliser des ateliers pédagogiques en parallèle à l'opération.*



Supports pédagogiques : grille d'enquête sur les déchets. Le service de collecte peut mettre à disposition du matériel (Caissettes/sacs jaunes, des consignes de tri...), afin de faciliter le tri des déchets.



Publics :
Tous niveaux



De 2 à 3 ans

! Cette action n'est pas prévue dans le cadre de notre service éducatif. Pour des projets sur l'année, nous consulter pour le tarif.

COMPOSTONS LES DÉCHETS DE CUISINE

dans notre établissement scolaire ou de loisirs



NOUVEAUTÉ !

Objectif général :

- Réduire le volume des déchets biodégradables mis aux ordures ménagères dans l'établissement, en associant tous les acteurs de la communauté éducative et technique,
- Sensibiliser concrètement les élèves et le personnel au compostage des déchets biodégradables,
- Anticiper l'arrivée de la taxe incitative « déchets ».

Déroulement :

Année 1 :

- Création d'un comité de suivi : enseignants, élèves, animateurs, personnel de restauration, gestionnaire, personnel de mairie, mairie...,
- Etat des lieux des déchets (volume, poids, lieux de production, saisonnalité), partenariat (ressource en matière sèche, broyat), rédaction du programme d'actions par le comité,
- Mise en œuvre du compostage en restauration collective : tri sélectif en cuisine, installation des composteurs en sortie de cuisine, brassage ...
- Bilan annuel.

Année 2 : Accompagnement et suivi : récolte du compost mûr, valorisation du compost obtenu



*Le CPIE Quercy-Garonne anime le projet tout au long de l'année scolaire.
Possibilités de réaliser des ateliers pédagogiques en parallèle à l'opération.*



Supports pédagogiques : Prêt de documentation spécialisée

Publics :
tous niveaux



De 1 à 2 ans

! Cette action n'est pas prévue dans le cadre de notre service éducatif. Pour des projets sur l'année, nous consulter pour le tarif.

LUTTONS CONTRE LE GASPILLAGE ALIMENTAIRE

dans notre établissement scolaire ou de loisirs

Objectif général :

- Réduire le gaspillage alimentaire dans l'établissement, en associant tous les acteurs de la communauté éducative,
- Sensibiliser concrètement les élèves et le personnel à la réduction des déchets alimentaires.

Déroulement :

Année 1 :

- Création d'un comité de suivi (enseignants, élèves, animateurs, personnel de restauration, mairie...),
- Etat des lieux du gaspillage (types d'aliments, volume, poids, lieux de production et mode d'élimination ou d'évacuation), rédaction du programme d'actions par le comité,
- Mise en œuvre du programme d'actions (ex : affichage en cantine, gachomètre à pain ...)
- Bilan annuel.

Année 2 : Poursuite du programme d'actions par les différents acteurs.



*Le CPIE Quercy-Garonne anime le projet tout au long de l'année scolaire.
Possibilités de réaliser des ateliers pédagogiques en parallèle à l'opération.*



Supports pédagogiques : grille d'enquête et caractérisation (pesée et typologie du gaspillage), film, visite de la cantine, entretien avec le personnel de restauration...



NOUVEAUTÉ !



Publics :
à partir du
cycle 3, collège,
lycée, CFA...



2 ans

! Cette action n'est pas prévue dans le cadre de notre service éducatif. Pour des projets sur l'année, nous consulter pour le tarif.

DÉFIS « ECOGESTES » À L'ÉCOLE, AU COLLÈGE OU AU LYCÉE

Objectif général :

Mettre en place des écogestes pour réaliser des économies d'eau et d'énergie dans l'établissement scolaire.

Faire un état des lieux des équipements en eau et en énergie.

Proposer un plan d'action écogestes et petits travaux visant à réduire les consommations.

Les étapes du projet :

1. Comité de suivi n°1 : définir les besoins et attentes du personnel
2. Etat des lieux « énergie et eau » dans les bâtiments
3. Comité de suivi n°2 : proposer un plan d'actions écogestes et équipements.
4. Mise en place des défis écogestes et des équipements par le gestionnaire de l'établissement.
5. Comité de suivi n°3 : bilan des défis et des actions mises en place.



Supports pédagogiques : Malle « la boîte à bâtir », appareils de mesure (Débitmètres, enregistreurs de température), diaporama, fiches activités, malle « Gaspido »...



Publics :
à partir du
cycle 2



½ journée par étape

Où ? Dans l'établissement
et à l'extérieur

Quand ? de septembre
à juin

« Le + »

Des défis ludiques
et pédagogiques
pour les élèves et
l'équipe enseignante.
Des instruments
de mesure mis à
disposition.

Cette action peut se réaliser également dans le cadre des Plans Climat des collectivités.



DES IDÉES D'ACCOMPAGNEMENTS AUTOUR DE PROJETS :

- Démarche E3D dans l'établissement
- Un carré pour la biodiversité
- Coin Nature dans l'établissement
- Opération de sciences participatives : Observatoire des saisons, Un dragon dans mon jardin, Inventaires naturalistes, ABC Atlas de la Biodiversité Communale...
- La découverte des ENS Espaces Naturels Sensibles du Département
- Opération de nettoyage : bords de rivière, chemins...
- Chantiers autour de l'école : création ou restauration de mares, plantations d'arbres, haies...
- Santé environnement...



« Regarder, découvrir, toucher, sentir, écouter, prélever, observer, déterminer, mimer, raconter, jouer, partager, échanger, comprendre, lire... Dans la nature ! »

« Et aussi crapahuter, randonner, ramper, goûter, crier, se salir, écouter la nuit et ses bruits... »

« Partageons avec les jeunes, les plaisirs de la découverte de notre environnement, pour mieux le protéger ! »

L'équipe du CPIE Quercy-Garonne



« Nous n'héritons pas de la terre de nos ancêtres,
nous l'empruntons à nos enfants ... »

Antoine de Saint-Exupéry





CPIE Quercy-Garonne
Association Al País de Boneta
Labarthe 82160 CAYLUS - 05 63 24 06 26

Messagerie : mdp82@wanadoo.fr

Site Internet : <http://www.maisondupatrimoine-midiquercy.org/>